

ก้าวผ่านกึ่งทศวรรษของสำนักงานสภาที่ปรึกษา เศรษฐกิจและสังคมแห่งชาติ

ทศพนธ์ นรทัศน์

1. ความนำ

สภาที่ปรึกษาเศรษฐกิจและสังคมแห่งชาติ เป็นองค์กรที่ปรึกษาของคณะรัฐมนตรีที่เกิดขึ้นตามบทบัญญัติแห่งรัฐธรรมนูญแห่งราชอาณาจักรไทย พุทธศักราช 2540 มาตรา 89 และตามพระราชบัญญัติสภาที่ปรึกษาเศรษฐกิจและสังคมแห่งชาติ พ.ศ.2543 (ซึ่งประกาศในราชกิจจานุเบกษา ฉบับกฤษฎีกา เล่มที่ 117 ตอนที่ 118ก วันที่ 19 ธันวาคม 2543 และมีผลบังคับใช้ตั้งแต่วันที่ 20 ธันวาคม 2543) มีหน้าที่ให้คำปรึกษาและข้อเสนอแนะต่อคณะรัฐมนตรีในปัญหาที่เกี่ยวกับเศรษฐกิจและสังคม เพื่อประโยชน์ในการดำเนินงานตามแนวนโยบายพื้นฐานแห่งรัฐ และให้ความเห็นเกี่ยวกับแผนพัฒนาเศรษฐกิจและสังคมแห่งชาติ และแผนอื่นตามที่กฎหมายบัญญัติ ก่อนพิจารณาประกาศใช้ โดยมาตรา 27 ได้บัญญัติให้มี “สำนักงานสภาที่ปรึกษาเศรษฐกิจและสังคมแห่งชาติ” เป็นหน่วยงานธุรการ เลขานุการ และวิชาการ เพื่อสนับสนุนการดำเนินงานของสภาที่ปรึกษาเศรษฐกิจและสังคมแห่งชาติ ตามที่สภาที่ปรึกษาเศรษฐกิจและสังคมแห่งชาติมอบหมาย รวมถึงการจัดทำรายงานประจำปี และการดำเนินการต่าง ๆ ในการเลือกสมาชิกสภาที่ปรึกษาเศรษฐกิจและสังคมแห่งชาติ ดังนั้น จึงถือได้ว่าสำนักงานสภาที่ปรึกษาเศรษฐกิจและสังคมแห่งชาติ ถือกำเนิดขึ้นตั้งแต่วันที่ 20 ธันวาคม 2543 หากนับถึง 20 ธันวาคม 2551 ก็เป็นปีที่ 8 ซึ่งกำลังจะก้าวเข้าสู่หนึ่งทศวรรษในอีก 2 ปีข้างหน้า ผู้เขียนได้เขียนบทความนี้ขึ้นเพื่อเป็นการระลึกถึงสำนักงานสภาที่ปรึกษาเศรษฐกิจและสังคมแห่งชาติ ในโอกาสที่ผู้เขียนได้มาปฏิบัติราชการ ณ สำนักงานสภาที่ปรึกษาเศรษฐกิจและสังคมแห่งชาติ เมื่อวันที่ 1 มิถุนายน 2547 ซึ่งเป็นช่วงที่สภาที่ปรึกษาเศรษฐกิจและสังคมแห่งชาติ ชุดที่ 1 (ซึ่งมีนายอานันท์ ปันยารชุน เป็นประธานสภาที่ปรึกษาเศรษฐกิจและสังคมแห่งชาติ) ได้หมดวาระลง และอยู่สำนักงานสภาที่ปรึกษาเศรษฐกิจและสังคมแห่งชาติ ก็ได้เข้าสู่กระบวนการสรรหาสมาชิกสภาที่ปรึกษาเศรษฐกิจและสังคมแห่งชาติ ชุดที่ 2 โดยผู้เขียนได้เข้ามามีส่วนร่วมโดยตรงในกระบวนการสรรหาสมาชิกสภาที่ปรึกษาเศรษฐกิจและสังคมแห่งชาติ ชุดที่ 2 โดยผู้เขียนได้เข้ามามีส่วนร่วมโดยตรงในกระบวนการสรรหาสมาชิกสภาที่ปรึกษาเศรษฐกิจและสังคมแห่งชาติ ชุดที่ 2 การสรรหาในครั้งนั้นใช้เวลากว่าหนึ่งปีจึงได้สมาชิกสภาที่ปรึกษาฯ ชุดที่ 2 จำนวน 99 คน (โดยมีนายโคทม อาริยา เป็นประธานสภาที่ปรึกษาฯ) และสภาที่ปรึกษาเศรษฐกิจและสังคมแห่งชาติ ชุดที่ 2 ก็ได้หมดวาระลงในวันที่ 28 สิงหาคม 2551 ทำให้สำนักงานสภาที่ปรึกษาฯ ต้องดำเนินการในการสรรหาสมาชิกสภาที่ปรึกษาฯ ชุดที่ 3 ต่อไป แม้ว่าในครั้งนี้อย่างผู้เขียนจะได้มีส่วนร่วมในกระบวนการสรรหาเพียงช่วงต้น โดยทำหน้าที่ผู้ช่วยนายทะเบียนประจำศูนย์อำนวยการสรรหาสมาชิกสภาที่ปรึกษาฯ ชุดที่ 3 และผู้ดูแลเว็บไซต์ศูนย์อำนวยการเพื่อการสรรหาสมาชิกสภาที่ปรึกษาฯ โดยอยู่ปฏิบัติหน้าที่ถึงวันที่ 27 ตุลาคม 2551 ก่อนที่จะโอนมาปฏิบัติราชการ ณ ศูนย์เทคโนโลยีสารสนเทศและการสื่อสาร สำนักงานปลัดกระทรวงพลังงาน เมื่อวันที่ 28 ตุลาคม 2551 ถือเป็นการปิดฉากการทำงาน

กว่า 4 ปี ณ สำนักงานสภาที่ปรึกษาเศรษฐกิจและสังคมแห่งชาติ ซึ่งผู้เขียนถือว่าหน่วยงานแห่งนี้ คือ แหล่งเรียนรู้และสร้างประสบการณ์ต่างๆ ซึ่งไม่อาจหาได้จากหน่วยงานอื่นให้กับผู้เขียน มิตรภาพ ความร่วมมือร่วมใจ คำสอน คำแนะนำ แบบอย่าง ทั้งจากในส่วนของสมาชิกสภาที่ปรึกษา เลขาธิการสภาที่ปรึกษา รองเลขาธิการสภาที่ปรึกษา ผู้อำนวยการสำนักและเพื่อน ๆ ข้าราชการ พนักงานราชการ แม่บ้าน คนขับรถ พนักงานรักษาความปลอดภัย ได้มีส่วนผลักดันให้ผู้เขียนสามารถบรรลุเป้าหมายในการทำงานตามที่ตั้งใจไว้ ณ สำนักงานสภาที่ปรึกษาเศรษฐกิจและสังคมแห่งชาติ

2. ความหมายของตราสัญลักษณ์สำนักงานสภาที่ปรึกษาเศรษฐกิจและสังคมแห่งชาติ



สำนักงานสภาที่ปรึกษาเศรษฐกิจและสังคมแห่งชาติ มีตราสัญลักษณ์ที่แสดงถึง

- (1) พลังของประชาชนที่เป็นแกนกลางในการพัฒนาประเทศ โดยมีภาพคนอยู่ในรูปหัวใจชูมือแสดงพลังบนพื้นสีทองซึ่งแสดงถึงความเจริญรุ่งเรือง
- (2) กระบวนการพัฒนาประเทศที่เป็นพลวัตนำความเจริญมาสู่ประเทศ แทนด้วยภาพธงไตรรงค์ที่พริ้วห่มุน จากฐานรากไปสู่ยอดแหลมในรูปทรงของสถาปัตยกรรมแบบไทย

3. ภาพรวมของสัญลักษณ์จะอยู่ในเส้นกรอบทรงดอกบัวที่สื่อถึงความเป็นธรรมที่ค้ำจุนสังคมไทย ด้านล่างเป็นชื่อภาษาไทยของสำนักงานสภาที่ปรึกษาเศรษฐกิจและสังคมแห่งชาติ

ความหมายแห่งสีตราสัญลักษณ์

สีทอง แสดงถึง ความเจริญ ความรุ่งเรือง ความขลังและความศักดิ์สิทธิ์

สีน้ำเงิน สีขาวและสีแดง เป็นสีของธงชาติไทย อันหมายถึง ประเทศไทย

สีเทา แสดงถึงควมมีเสถียรภาพ

3. การดำเนินงานในระยะแรกของสำนักงานสภาที่ปรึกษาเศรษฐกิจและสังคมแห่งชาติ

ในวาระเริ่มแรกนั้น พระราชบัญญัติสภาที่ปรึกษาเศรษฐกิจและสังคมแห่งชาติ พ.ศ. 2543 บทเฉพาะกาล มาตรา 29 ได้บัญญัติให้สำนักงานคณะกรรมการพัฒนาการเศรษฐกิจและสังคมแห่งชาติ ทำหน้าที่สำนักงานสภาที่ปรึกษาเศรษฐกิจและสังคมแห่งชาติ และให้เลขาธิการคณะกรรมการพัฒนาการเศรษฐกิจและสังคมแห่งชาติ ทำหน้าที่เลขาธิการสภาที่ปรึกษาเศรษฐกิจและสังคมแห่งชาติ จนกว่าจะมีการจัดตั้งสำนักงานสภาที่ปรึกษาเศรษฐกิจและสังคมแห่งชาติ โดยให้รัฐบาลจัดสรรงบประมาณเป็นค่าใช้จ่ายของสำนักงานสภาที่ปรึกษาเศรษฐกิจและสังคมแห่งชาติเท่าที่จำเป็น โดยให้จัดสรรไว้ใน

งบประมาณของสำนักงานคณะกรรมการพัฒนาการเศรษฐกิจและสังคมแห่งชาติ แต่ให้แยกเป็นส่วนของสำนักงานสภาที่ปรึกษาเศรษฐกิจและสังคมแห่งชาติไว้โดยเฉพาะ

ทั้งนี้ ตามมาตรา 30 ของพระราชบัญญัติฉบับดังกล่าว ได้บัญญัติว่าเมื่อครบ 2 ปี นับแต่วันที่พระราชบัญญัตินี้บังคับใช้ ให้คณะรัฐมนตรีพิจารณาจัดตั้งสำนักงานสภาที่ปรึกษาเศรษฐกิจและสังคมแห่งชาติ เพื่อเป็นหน่วยงานของสภาที่ปรึกษาเศรษฐกิจและสังคมแห่งชาติ



พรณราย ชันธกิจ อดีตรองเลขาธิการคณะกรรมการพัฒนาการเศรษฐกิจและสังคมแห่งชาติ ผู้ดำเนินการจัดตั้งสภาที่ปรึกษาเศรษฐกิจและสังคมแห่งชาติ ในทุกขั้นตอนตั้งแต่ยกร่างพระราชบัญญัติสภาที่ปรึกษาเศรษฐกิจและสังคมแห่งชาติ พ.ศ. 2543 และฉบับแก้ไขเพิ่มเติม (ฉบับที่ 2) พ.ศ. 2547 รวมทั้ง การวางระบบงานรองรับการดำเนินการและการบริหารงานของสำนักงานสภาที่ปรึกษาเศรษฐกิจและสังคมแห่งชาติ และได้รับการโปรดเกล้าฯ ให้ดำรงตำแหน่งเลขาธิการสภาที่ปรึกษาเศรษฐกิจและสังคมแห่งชาติ (นักบริหาร 10) เมื่อวันที่ 7 ธันวาคม 2547 และ

เกษียณอายุราชการ เมื่อวันที่ 1 ตุลาคม 2551

พรณราย ชันธกิจ ได้กล่าวถึงการดำเนินงานของสำนักงานสภาที่ปรึกษาเศรษฐกิจและสังคมแห่งชาติไว้ในบทความ “องค์กรสภาที่ปรึกษาเศรษฐกิจและสังคมแห่งชาติบนเส้นทางการพัฒนาท่ามกลางความหลากหลาย” ว่า “...ความใหม่ขององค์กร ซึ่งในระยะแรกยังอยู่ในสังกัดสำนักงานคณะกรรมการพัฒนาการเศรษฐกิจและสังคมแห่งชาติ นอกจากนั้น ยังมีอำนาจหน้าที่อำนาจหน้าที่แตกต่างจากส่วนราชการอื่น

สำนักงานสภาที่ปรึกษาเศรษฐกิจและสังคมแห่งชาติ เป็นหน่วยงานสนับสนุนการดำเนินงานของสภาที่ปรึกษาฯ ทั้งทางด้านการเป็นเลขานุการ ด้านธุรการ และด้านวิชาการตามที่กฎหมายกำหนดไว้ ซึ่งจากวาระเริ่มแรกที่ระบุให้สำนักงานคณะกรรมการพัฒนาการเศรษฐกิจและสังคมแห่งชาติทำหน้าที่สำนักงานสภาที่ปรึกษาฯ ไปพลางก่อนนั้น เมื่อวันที่ 22 กรกฎาคม พ.ศ. 2547 พระราช-บัญญัติสภาที่ปรึกษาเศรษฐกิจและสังคมแห่งชาติ (ฉบับที่ 2) พ.ศ. 2547 ได้ประกาศในราชกิจจานุเบกษา กำหนดสถานะของสำนักงานสภาที่ปรึกษาฯ ให้เป็นส่วนราชการที่ไม่สังกัดสำนักนายกรัฐมนตรี กระทรวง หรือทบวงตามกฎหมายว่าด้วยการปรับปรุงกระทรวง ทบวง กรม และมีฐานะเป็นกรมอยู่ภายใต้บังคับบัญชาของนายกรัฐมนตรี และการกำกับดูแลสำนักงานสภาที่ปรึกษาฯ ให้ประธานสภาที่มีอำนาจกำหนดนโยบาย เป้าหมาย และวางระเบียบการปฏิบัติงานของสำนักงานสภาที่ปรึกษาฯ

ดังนั้น สำนักงานสภาที่ปรึกษาฯ จึงมีรูปแบบการบริหารสำนักงาน สายการบังคับบัญชา และการดำเนินการที่แตกต่างกับองค์กรโดยทั่วไป

- ความแตกต่าง และความหลากหลายของบุคลากรของสำนักงานสภาที่ปรึกษา

ในระยะ 2 ปีแรก สำนักงานสภาที่ปรึกษา มีการบริหารงานอยู่ในโครงสร้างสำนักงานคณะกรรมการพัฒนาการเศรษฐกิจและสังคมแห่งชาติ โดยมีข้าราชการจำนวน 21 คน ต่อมา มีการโอนย้ายข้าราชการจากหน่วยราชการต่าง ๆ และมีการรับลูกจ้างชั่วคราวมาช่วยงาน ซึ่งต่อมา เป็นพนักงานราชการ โดยปัจจุบันมีเจ้าหน้าที่ทั้งหมดกว่า 150 คน

ในช่วงแรกจึงต้องมีการปรับทัศนคติในการดำเนินงานบ้างเพราะมาจากต่างสถานที่ต่าง วัฒนธรรมองค์กร และสำนักงานสภาที่ปรึกษา ก็มีบทบาทหน้าที่และการดำเนินงานที่ไม่เหมือนกับองค์กรอื่น ๆ ดังที่จะกล่าวในประเด็นถัดไป

ความใหม่ขององค์กรและบุคลากรที่มาจากหลากหลายองค์กร สำนักงานสภาที่ปรึกษา จึงต้องหลอมรวมคุณลักษณะของบุคลากรเพื่อสร้างวัฒนธรรมองค์กรใหม่ ซึ่งจะทำให้เป็นหน่วยงานที่มีการทำงานอย่างมีประสิทธิภาพและบุคลากรอยู่ร่วมกันอย่างมีความสุข

- รูปแบบองค์กร สายการบังคับบัญชา และการกำกับดูแล

การดำเนินงานของสำนักงานสภาที่ปรึกษา เพื่อรองรับภารกิจต่าง ๆ ของสภาที่ปรึกษา ปฏิบัติหน้าที่ในฐานะเลขานุการ ดูแลรับผิดชอบงานธุรการ พร้อมทั้งสนับสนุนงานด้านวิชาการ การสรรหาสมาชิกสภาที่ปรึกษา รวมทั้งการดำเนินการสร้างเครือข่ายความร่วมมือกับองค์กร ประชาชนต่าง ๆ ให้แก่สภาที่ปรึกษา

การดำเนินงานของสำนักงานสภาที่ปรึกษา ให้บรรลุผลในภารกิจดังกล่าวข้างต้นนั้น จำเป็นต้องมีการจัดรูปแบบขององค์กรให้มีการทำงานในลักษณะพิเศษ มีการดำเนินงานอย่างอิสระเพื่อให้เกิดความเป็นกลางและโปร่งใส ประกอบด้วยบุคลากรที่มีคุณภาพทางวิชาการ มีทักษะทางด้านการบริหารและการจัดการ มีจิตสำนึกของการพร้อมให้บริการ และสามารถเชื่อมโยงเครือข่ายภาคประชาชนต่าง ๆ ได้อย่างมีประสิทธิภาพ ดังนั้นบุคลากรทุกคนต้องสามารถปฏิบัติภารกิจได้ทั้งในแนวตั้งตามสายงานและแนวนอนข้ามสายงานตามภารกิจเฉพาะ เพื่อให้เกิดความคล่องตัวสูงและสามารถหมุนเวียนบุคลากรจากภารกิจหนึ่งไปยังอีกภารกิจหนึ่งได้”

4. วิสัยทัศน์ พันธกิจและยุทธศาสตร์องค์กร

4.1 วิสัยทัศน์ (Vision)

“สำนักงานสภาที่ปรึกษาเศรษฐกิจและสังคมแห่งชาติ เป็นหน่วยงานชั้นนำในการสนับสนุนงานของสภาที่ปรึกษาเศรษฐกิจและสังคมแห่งชาติตามเจตนารมณ์ของรัฐธรรมนูญ ด้วยหลักการบริหารกิจการ บ้านเมืองที่ดี”

4.2 พันธกิจ (Mission)

พันธกิจที่ 1 สนับสนุนการดำเนินงานตามภารกิจของสภาที่ปรึกษาเศรษฐกิจและสังคมแห่งชาติตามกฎหมายที่เกี่ยวข้อง

พันธกิจที่ 2 พัฒนาระบบการดำเนินการต่างๆ ในการเลือกสมาชิกสภาที่ปรึกษา ให้มีประสิทธิภาพ เป็นธรรม และมีความโปร่งใส

พันธกิจที่ 3 พัฒนาระบบการบริหารจัดการ ระบบการบริหารทรัพยากรมนุษย์ ระบบการบริหารเทคโนโลยีสารสนเทศ และระบบการบริหารงบประมาณ ของสำนักงานสภาที่ปรึกษาเศรษฐกิจและสังคมแห่งชาติ ให้มีศักยภาพสามารถรองรับภารกิจของสภาที่ปรึกษาเศรษฐกิจและสังคมแห่งชาติได้อย่างมีประสิทธิภาพและประสิทธิผล

พันธกิจที่ 4 เป็นหน่วยงานทางวิชาการในการสนับสนุนการดำเนินงานของสภาที่ปรึกษาเศรษฐกิจและสังคมแห่งชาติ ตามบทบัญญัติแห่งรัฐธรรมนูญและกฎหมายที่เกี่ยวข้อง

4.3 ยุทธศาสตร์ (Strategic)

ยุทธศาสตร์ที่ 1 การพัฒนาขีดความสามารถและศักยภาพสำนักงานฯ ให้การจัดทำร่างข้อเสนอแนะหรือคำปรึกษาของสภาที่ปรึกษา ที่นำเสนอคณะรัฐมนตรีพิจารณา มีคุณภาพ ทันเหตุการณ์

ยุทธศาสตร์ที่ 2 พัฒนากลไกการมีส่วนร่วมจากภาคประชาชนเพื่อสนับสนุนการทำงานของสภาที่ปรึกษาฯ และพัฒนาระบบการเลือกสมาชิกสภาที่ปรึกษาฯ ให้เป็นธรรมและโปร่งใส

ยุทธศาสตร์ที่ 3 การพัฒนาบริหารจัดการของสำนักงานฯ เพื่อมุ่งสู่การเป็นองค์กรที่มีขีดความสามารถสูงด้วยหลักการบริหารกิจการบ้านเมืองที่ดี

ยุทธศาสตร์ที่ 4 พัฒนาสมรรถนะของสำนักงานฯ ในด้านวิชาการและเสริมสร้างการปฏิบัติงานของบุคลากรให้เป็นมืออาชีพเพื่อสนับสนุนการทำงานของสภาที่ปรึกษาฯ

ยุทธศาสตร์การพัฒนาระบบบริหารจัดการ ของสำนักงานสภาที่ปรึกษาเศรษฐกิจและสังคมแห่งชาติ นำเสนอใน รูปของสูตร "**PEOPLE FIRST**"

P = Professional and political neutrality

E = Electronics

O = Outsourcing

P = Provider

L = Lean organization

E = Enabling networks

F = Flat organization

I = Inside out and outside in

R = Reorganizing and restructuring

S = Synergy

T = Team work

สูตรข้างต้นนี้ สามารถอธิบายโดยย่อได้ดังนี้

P = Professional and Political neutrality : สำนักงานฯ เป็นองค์กรมืออาชีพที่บุคลากรเป็นผู้มีทักษะ ความสามารถเฉพาะด้าน ทำหน้าที่สนับสนุนและเป็นกลไกการทำงานของสภาที่ปรึกษาฯ เป็นองค์กรที่ธำรงความเป็นกลางทางการเมืองปฏิบัติงานอย่างมีอิสระ ไม่ฝักใฝ่ฝ่ายใด และมีศักดิ์ศรี โดยยึดหลักการบริหารจัดการบ้านเมืองที่ดีเป็นหลัก

E = Electronic : สำนักงานฯ มีระบบการทำงานโดยใช้เทคโนโลยีสารสนเทศอย่างเข้มข้นเช่น ในเรื่องของการประมวลผลข้อมูล การตรวจสอบติดตาม การส่งข่าวสาร การติดต่อสื่อสารภายในและระหว่างหน่วยงาน โดยใช้การส่งผ่านข้อมูลด้วยวิธีการทางอิเล็กทรอนิกส์ต่างๆ

O = Outsourcing : การจ้างเหมาให้ออกชนดำเนินการแทนในภารกิจหรืองานซึ่งไม่ใช่ภารกิจหลักของหน่วยงานประจำของสำนักงานฯ แต่เป็นภารกิจที่จำเป็นต้องทำหรือภารกิจที่หน่วยงานประจำของสำนักงานฯ อาจจะขาดประสบการณ์ในการบริหารจัดการ หรือเป็นภารกิจที่หน่วยงานประจำของสภาที่ปรึกษาฯ ไม่อาจจัดสรรเวลาปฏิบัติได้เอง เป็นต้น

P = Provider : สำนักงานฯ เป็นผู้จัดหาให้กับสภาที่ปรึกษาฯ ในเรื่องของกิจการของสภาที่ปรึกษาฯ และให้กับเครือข่ายประชาชนในเรื่องของการเชื่อมโยงโดยการสร้างเงื่อนไขหรืออำนวยความสะดวกเท่าที่จำเป็น ทั้งนี้โดยที่ในบางเรื่องนั้นสำนักงานฯ ไม่ได้เป็นผู้ลงมือปฏิบัติเอง

L = Lean Organization : สำนักงานฯ เป็นองค์กรขนาดเล็ก ไม่อู้้อาย เทอะทะ เน้นระบบงานที่ผสมผสานทั้งความมีประสิทธิภาพและประสิทธิผล รวดเร็วและประหยัดทั่วทั้งสำนักงานฯ และภายในแต่ละหน่วยงานเน้นความคล่องตัวในการทำงานในลักษณะที่มุ่งงานตามภารกิจมากกว่าการกำหนดให้มีโครงสร้างที่แข็งตัว

E = Enabling Networks : การสร้างและใช้เครือข่ายในฐานะที่เป็นกลไกสำคัญที่เชื่อมโยงองค์กรทั้งหมดและเครือข่ายที่มีอยู่แล้ว ทั้งนี้เครือข่ายต่างๆ อาจตั้งอยู่บนพื้นฐานของการเห็นพ้องต้องกัน การร่วมมือกัน หรือความขัดแย้งกันก็ได้

F = Flat Organization : สำนักงานฯ มีการจัดองค์การในรูปของโครงสร้างแบบราบซึ่งมีลำดับชั้นการบังคับบัญชาหรือการสั่งการที่สั้นและผู้ปฏิบัติงานมีอำนาจในการตัดสินใจ วินิจฉัยงานได้เอง ทั้งนี้ยังสอดคล้องกับการบริหารจัดการขององค์กรที่มุ่งเน้นการทำงานในเชิงภารกิจ

I = Inside out Outside in : สำนักงานฯ เป็นองค์กรที่ "รู้เขารู้เรา" และเข้าใจในจุดแข็งและจุดอ่อนของตัวเองด้วยการมองจากข้างในออกไปข้างนอก (inside out) เพื่อให้เห็นสภาพแวดล้อมโดยรวมขององค์กร และมองด้วยการเอาตัวเองออกไปวางอยู่ข้างนอก (outside in) เพื่อมององค์กรจากมุมมองอื่นๆ ที่หลากหลายซึ่งจะเป็นการทำให้เข้าใจตัวองค์กรมากยิ่งขึ้น

R = Reorganizing and restructuring : การจัดโครงสร้างและการจัดรูปองค์การสำนักงานฯ ใหม่เป็นการเปลี่ยนแปลงที่สำคัญในโครงสร้างองค์การและเป็นการปรับปรุงการจัดการรูปองค์การเพื่อให้สอดคล้องกับภารกิจใหม่ๆ ที่จะเกิดขึ้นรวมถึงการเปลี่ยนแปลงในวิธีการปฏิบัติงานขององค์กรเพื่อเพิ่มประสิทธิภาพในการทำงาน

S = Synergy : ต้องมีการรวมพลังกันทั้งภายในสำนักงานฯ เอง และกับส่วนอื่นๆ ภายนอกองค์กร เป็นการร่วมมือร่วมใจทั้งทางความคิด และทางทรัพยากรเพื่อให้ผลรวมมีค่ามากกว่าผลบวก

T = Team work : การทำงานเป็นทีมทั้งภายในสำนักงานฯ เอง และการทำงานเป็นทีมกับหน่วยงาน องค์กร เครือข่าย หรือกลุ่มคนภายนอกองค์กรของสำนักงานฯ เพื่อการประสานงาน เชื่อมโยงกัน

5. โครงสร้างของสำนักงานสภาที่ปรึกษาเศรษฐกิจและสังคมแห่งชาติ

กฎกระทรวงแบ่งส่วนราชการสำนักงานสภาที่ปรึกษาเศรษฐกิจและสังคมแห่งชาติ พ.ศ. 2549 ได้แบ่งส่วนราชการสำนักงานสภาที่ปรึกษาเศรษฐกิจและสังคมแห่งชาติ ประกอบด้วย 4 สำนัก ดังนี้

1) สำนักบริหารกลาง มีอำนาจหน้าที่เกี่ยวกับราชการทั่วไปของสำนักงานและส่วนราชการที่มีได้แยกให้เป็นหน้าที่ของส่วนราชการใดโดยเฉพาะ อำนาจหน้าที่ดังกล่าวให้รวมถึง

(ก) ดำเนินการเกี่ยวกับงานสารบรรณของสำนักงาน งานบริหารทั่วไป รวมทั้งงานช่วยอำนวยความสะดวกของสำนักงาน

(ข) ดำเนินการเกี่ยวกับการเงิน การบัญชี การงบประมาณ การพัสดุ อาคารสถานที่ ยานพาหนะ และการรักษาความปลอดภัยของสำนักงาน

(ค) ดำเนินการเกี่ยวกับการพัฒนาระบบงาน การบริหารงานบุคคล การพัฒนาประสิทธิภาพ และประสิทธิผลของสำนักงาน

(ง) ดำเนินการเกี่ยวกับงานเลขานุการของประธานสภาที่ปรึกษาเศรษฐกิจและสังคมแห่งชาติ และรองประธานสภาที่ปรึกษาเศรษฐกิจและสังคมแห่งชาติ

(จ) ประชาสัมพันธ์เผยแพร่กิจการ ความรู้ ความก้าวหน้าและผลงานของสภาที่ปรึกษาเศรษฐกิจและสังคมแห่งชาติและของสำนักงาน

(ฉ) ดำเนินการเกี่ยวกับงานบริการสมาชิกสภาที่ปรึกษาเศรษฐกิจและสังคมแห่งชาติ

(ช) ดำเนินการเกี่ยวกับงานนิติกรรมและสัญญา งานเกี่ยวกับความรับผิดชอบทางแพ่ง อาญา งานคดีปกครอง และงานคดีอื่นที่อยู่ในอำนาจหน้าที่ของสำนักงาน

(ซ) ปฏิบัติงานร่วมกับหรือสนับสนุนการปฏิบัติงานของหน่วยงานอื่นที่เกี่ยวข้องหรือที่ได้รับมอบหมาย

2) สำนักกิจการสภาที่ปรึกษาเศรษฐกิจและสังคมแห่งชาติ มีอำนาจหน้าที่ดังต่อไปนี้

(ก) ปฏิบัติงานในฐานะฝ่ายเลขานุการของสภาที่ปรึกษาเศรษฐกิจและสังคมแห่งชาติ

(ข) ปฏิบัติงานในฐานะฝ่ายเลขานุการของคณะทำงานด้านต่างๆ ที่สภาที่ปรึกษาเศรษฐกิจและสังคมแห่งชาติแต่งตั้ง

(ค) ศึกษา วิเคราะห์ รวบรวม และกลั่นกรองข้อมูล เพื่อประกอบการพิจารณาของสภาที่ปรึกษาเศรษฐกิจและสังคมแห่งชาติ และของคณะทำงานต่างๆ ที่สภาที่ปรึกษาเศรษฐกิจและสังคมแห่งชาติแต่งตั้ง

(ง) ปฏิบัติงานร่วมกับหรือสนับสนุนการปฏิบัติงานของหน่วยงานอื่นที่เกี่ยวข้องหรือที่ได้รับมอบหมาย

3) สำนักวิชาการ มีอำนาจหน้าที่ดังต่อไปนี้

(ก) ศึกษา วิเคราะห์ เพื่อจัดทำข้อมูลในการกำหนดนโยบาย แผนยุทธศาสตร์ และกลยุทธ์ จัดทำแผนงาน โครงการ รวมทั้งแผนปฏิบัติการของสภาที่ปรึกษาเศรษฐกิจและสังคมแห่งชาติ

(ข) ติดตามและประเมินผลการดำเนินงานที่เกิดจากการให้คำปรึกษาและข้อเสนอแนะของสภาที่ปรึกษาเศรษฐกิจและสังคมแห่งชาติ

(ค) จัดทำรายงานประจำปีเกี่ยวกับผลงานและอุปสรรคในการดำเนินงานของสภาที่ปรึกษาเศรษฐกิจและสังคมแห่งชาติ เพื่อนำเสนอต่อคณะรัฐมนตรีและรัฐสภา

(ง) ศึกษา วิเคราะห์ และวิจัยด้านวิชาการเพื่อใช้ในกิจการของสภาที่ปรึกษาเศรษฐกิจและสังคมแห่งชาติ และของสำนักงาน

(จ) พัฒนาและบริหารจัดการเกี่ยวกับเทคโนโลยีสารสนเทศ และระบบงานห้องสมุด

(ฉ) ปฏิบัติงานร่วมกับหรือสนับสนุนการปฏิบัติงานของหน่วยงานอื่นที่เกี่ยวข้องหรือที่ได้รับมอบหมาย

4) สำนักส่งเสริมและประสานการมีส่วนร่วมมองค์กรเครือข่าย มีอำนาจหน้าที่ดังต่อไปนี้

(ก) ศึกษา วิเคราะห์และจัดวางระบบ เพื่อพัฒนาฐานข้อมูลขององค์กรกลุ่มในภาคเศรษฐกิจ ภาคสังคม และภาคฐานทรัพยากร

(ข) ประสานงานและเชื่อมโยงกับองค์กรเครือข่ายทั้งภาครัฐและภาคเอกชน เพื่อรวบรวมข้อมูลพื้นฐานขององค์กร

(ค) ศึกษา วิเคราะห์ข้อมูล เพื่อสะท้อนประเด็นปัญหาเศรษฐกิจและสังคม จากองค์กรเครือข่ายของประชาชน และหน่วยงานต่าง ๆ ทั้งภาครัฐและภาคเอกชน เพื่อเสนอต่อสภาที่ปรึกษาเศรษฐกิจและสังคมแห่งชาติ

(ง) ปฏิบัติงานในฐานะฝ่ายเลขานุการในการดำเนินการเกี่ยวกับการสรรหาสมาชิกสภาที่ปรึกษาเศรษฐกิจและสังคมแห่งชาติ

(จ) ปฏิบัติงานร่วมกับหรือสนับสนุนการปฏิบัติงานของหน่วยงานอื่นที่เกี่ยวข้องหรือที่ได้รับมอบหมาย

5) **หน่วยตรวจสอบภายใน** ทำหน้าที่หลักในการตรวจสอบการดำเนินงานภายในสำนักงาน และสนับสนุนการปฏิบัติงานของสำนักงาน โดยรับผิดชอบขึ้นตรงต่อเลขาธิการสภาที่ปรึกษาเศรษฐกิจและสังคมแห่งชาติ มีอำนาจหน้าที่ดังต่อไปนี้

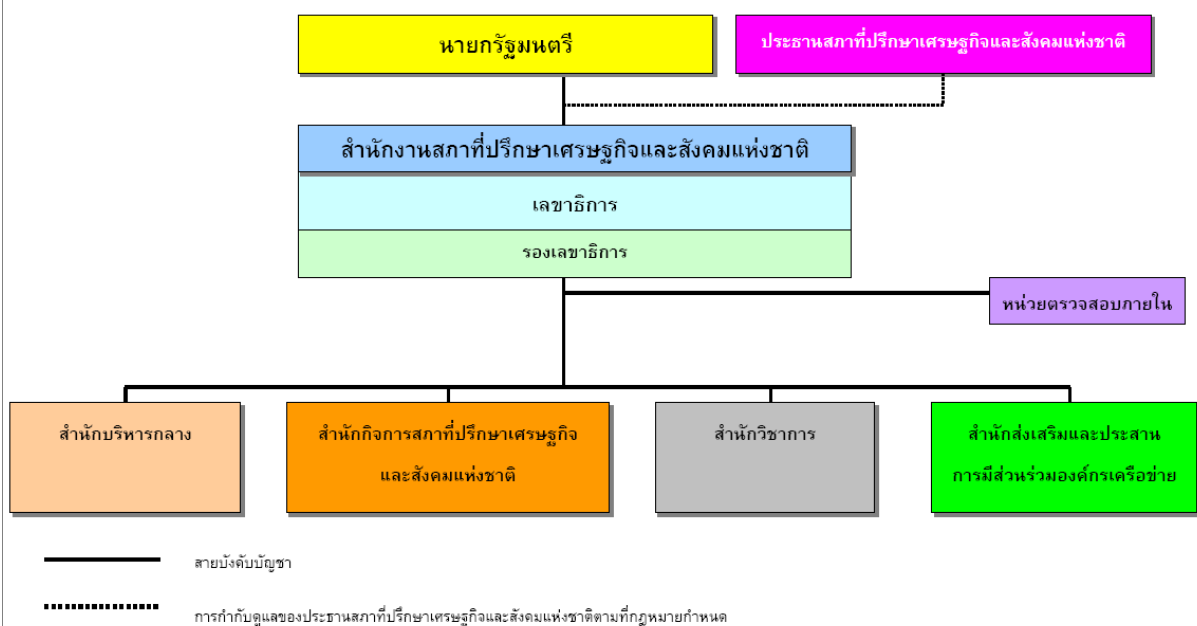
(ก) ดำเนินการเกี่ยวกับการตรวจสอบด้านการบริหาร การเงินและการบัญชีของสำนักงาน

(ข) ปฏิบัติงานร่วมกับหรือสนับสนุนการปฏิบัติงานของหน่วยงานอื่นที่เกี่ยวข้องหรือที่ได้รับมอบหมาย

6) กลุ่มงานพัฒนาระบบบริหาร

สำนักงานสภาที่ปรึกษาเศรษฐกิจและสังคมแห่งชาติ มีเลขาธิการสภาที่ปรึกษาเศรษฐกิจและสังคมแห่งชาติ (นักบริหาร 10) เป็นผู้ควบคุมดูแลโดยทั่วไปซึ่งกิจการของสำนักงานสภาที่ปรึกษาเศรษฐกิจและสังคมแห่งชาติ ภายใต้การกำกับดูแลของประธานสภาที่ปรึกษาเศรษฐกิจและสังคมแห่งชาติ โดยประธานสภาที่ปรึกษาเศรษฐกิจและสังคมแห่งชาติ มีอำนาจกำหนดนโยบาย เป้าหมาย และวางระเบียบการปฏิบัติงานของสำนักงานสภาที่ปรึกษาเศรษฐกิจและสังคมแห่งชาติ ในส่วนที่เกี่ยวกับการปฏิบัติงานที่จะต้องปฏิบัติงานให้กับสภาที่ปรึกษาเศรษฐกิจและสังคมแห่งชาติตามพระราชบัญญัติสภาที่ปรึกษาเศรษฐกิจและสังคมแห่งชาติ พ.ศ. 2543 ทั้งนี้ ประธานสภาที่ปรึกษาเศรษฐกิจและสังคมแห่งชาติ มีอำนาจสั่งให้สำนักงานสภาที่ปรึกษาเศรษฐกิจและสังคมแห่งชาติชี้แจง แสดงความคิดเห็น ทำรายงานปฏิบัติงานหรือยับยั้งการกระทำของสำนักงานสภาที่ปรึกษาเศรษฐกิจและสังคมแห่งชาติในส่วนที่ขัดแย้งกับการปฏิบัติงานตามอำนาจหน้าที่ของสภาที่ปรึกษาเศรษฐกิจและสังคมแห่งชาติได้

โครงสร้างสำนักงานสภาที่ปรึกษาเศรษฐกิจและสังคมแห่งชาติ



แผนภาพแสดงโครงสร้างสำนักงานสภาที่ปรึกษาเศรษฐกิจและสังคมแห่งชาติ

6. หน้าที่ของสำนักงานสภาที่ปรึกษาเศรษฐกิจและสังคมแห่งชาติ

พระราชบัญญัติสภาที่ปรึกษาเศรษฐกิจและสังคมแห่งชาติ พ.ศ. 2543 มาตรา 27 ได้บัญญัติให้สำนักงานสภาที่ปรึกษาเศรษฐกิจและสังคมแห่งชาติ มีหน้าที่

1) สำรวจ ศึกษา และวิเคราะห์เรื่องที่จะต้องเสนอให้สภาที่ปรึกษาเศรษฐกิจและสังคมแห่งชาติพิจารณา

2) รับผิดชอบในงานธุรการของสภาที่ปรึกษาเศรษฐกิจและสังคมแห่งชาติ

- 3) จัดทำรายงานประจำปีเกี่ยวกับผลงานและอุปสรรคในการดำเนินงานของสภาที่ปรึกษาเศรษฐกิจและสังคมแห่งชาติ เพื่อเสนอต่อคณะรัฐมนตรีและรัฐสภา
- 4) เป็นหน่วยงานทางวิชาการให้แก่สภาที่ปรึกษาเศรษฐกิจและสังคมแห่งชาติ
- 5) ดำเนินการต่างๆ ในการเลือกสมาชิกสภาที่ปรึกษาเศรษฐกิจและสังคมแห่งชาติ
- 6) ปฏิบัติการอื่นใดตามกฎหมายกำหนดให้เป็นอำนาจหน้าที่ของสำนักงานสภาที่ปรึกษาเศรษฐกิจและสังคมแห่งชาติ หรือตามที่สภาที่ปรึกษาเศรษฐกิจและสังคมแห่งชาติ นายกรัฐมนตรีหรือคณะรัฐมนตรีมอบหมาย¹

จากบทบัญญัติดังกล่าว แสดงให้เห็นว่าสำนักงานสภาที่ปรึกษาเศรษฐกิจและสังคมแห่งชาติ มีหน้าที่เกี่ยวกับการสนับสนุนกิจการของสภาที่ปรึกษาเศรษฐกิจและสังคมแห่งชาติ ทั้งในด้านงานวิชาการ งานเลขานุการ งานธุรการ รวมถึงการดำเนินการต่างๆ ในการเลือกสมาชิกสภาที่ปรึกษาเศรษฐกิจและสังคมแห่งชาติ

7. วัฒนธรรมและค่านิยมขององค์กร

จากการวิเคราะห์วัฒนธรรมองค์กรของสำนักงานสภาที่ปรึกษาเศรษฐกิจและสังคมแห่งชาติ โดยใช้ตัวแบบการวิเคราะห์ของ Daft, R.L. (2000) เกี่ยวกับวัฒนธรรม 4 แบบขององค์กร ซึ่งประกอบด้วย (1) วัฒนธรรมเครือญาติ (2) วัฒนธรรมปรับตัว (3) วัฒนธรรมมุ่งผลสำเร็จ (4) วัฒนธรรมราชการ พบว่า สำนักงานสภาที่ปรึกษาเศรษฐกิจและสังคมแห่งชาติ มีลักษณะของวัฒนธรรมองค์กรเป็น วัฒนธรรมองค์กรแบบเครือญาติ ซึ่งลักษณะสำคัญของวัฒนธรรมรูปแบบนี้ มีองค์ประกอบที่สำคัญ คือ ความร่วมมือ ความเอื้ออาทร การรักษาข้อตกลง ความเป็นธรรม และความเสมอภาคทางสังคมภายในองค์กร ซึ่งสามารถกล่าวโดยละเอียดได้ดังนี้

- (1) มีความร่วมมือในการทำงานเป็นทีม
- (2) มีรูปแบบการทำงานที่ไม่ยึดติดกับหน่วยงาน (Cross-Functional Team) ทุกหน่วยงานจะให้ความร่วมมือ ช่วยเหลือกันโดยไม่ยึดติดว่าหน่วยงานใดเป็นผู้ดูแลรับผิดชอบโครงการ
- (3) แม้จะปฏิบัติงานภายใต้กฎระเบียบของราชการ แต่หน่วยงานภายในสำนักงานสภาที่ปรึกษาเศรษฐกิจและสังคมแห่งชาติ จะสนับสนุนให้การดำเนินงานเป็นไปอย่างยืดหยุ่นมากกว่าหน่วยงานราชการอื่น โดยการแก้ไขกฎระเบียบ หรือการทำข้อตกลงกับหน่วยงานที่เกี่ยวข้อง
- (4) ความสัมพันธ์ของสมาชิกในองค์กรเป็นแบบครอบครัวใหญ่ มีความเอื้ออาทรซึ่งกันและกัน โดยผู้น้อยให้ความเคารพผู้อาวุโสและผู้ที่มิได้ตำแหน่งสูงกว่า ช่องว่างระหว่างผู้บริหารและปฏิบัติมีน้อย เมื่อมีปัญหาจะแก้ปัญหาแบบพี่น้อง และเปิดโอกาสให้บุคลากรได้แสดงความคิดเห็นในการพัฒนาองค์กร ทำให้บุคลากรมีความรู้สึกเป็นเจ้าขององค์กร และทุ่มเททำงานมากกว่าหน้าที่รับผิดชอบ
- (5) มีการกระจายอำนาจในการดำเนินงาน โดยมอบอำนาจให้แก่ผู้บริหารระดับรองดำเนินการ บุคลากรมีความเป็นอิสระในการทำงานภายใต้บทบาทหน้าที่ที่ได้รับมอบหมาย

¹ กฎกระทรวงแบ่งส่วนราชการสำนักงานสภาที่ปรึกษาเศรษฐกิจและสังคมแห่งชาติ พ.ศ. 2549

(6) ส่งเสริมให้บุคลากรในองค์กร ได้โอกาสพัฒนาความรู้มีการสอนงานและให้คำแนะนำจากผู้มีประสบการณ์ หรือผู้อาวุโสกว่าโดยไม่ปิดบัง ทำให้บุคลากรมีความรู้ความสามารถที่หลากหลาย สามารถปฏิบัติงานได้หลายหน้าที่

(7) ให้ความสำคัญเป็นธรรม เปิดโอกาสให้สมาชิกในองค์กรแสดงความคิดเห็นและชี้แจงเหตุผลเมื่อไม่ได้รับความเป็นธรรม

ค่านิยม (Value) ของสำนักงานสภาที่ปรึกษาเศรษฐกิจและสังคมแห่งชาติ คือ

สติ-ปัญญา

- สติ **S** : Service (หัวใจบริการ)
 T : Teamwork (ทำงานเป็นทีม)
 I : Integrity (ความซื่อสัตย์)
 ปัญญา **L** : Learning (การเรียนรู้)

8. สำนักงานสภาที่ปรึกษาเศรษฐกิจและสังคมแห่งชาติ ต่างจากสำนักงานคณะกรรมการพัฒนาการเศรษฐกิจและสังคมแห่งชาติ อย่างไร

สำนักงานคณะกรรมการพัฒนาการเศรษฐกิจและสังคมแห่งชาติ มีภารกิจเกี่ยวกับการเสนอแนะนโยบายการพัฒนาเศรษฐกิจและสังคมของประเทศ การพิจารณาแผนงานและโครงการของส่วนราชการและรัฐวิสาหกิจ การปฏิบัติหน้าที่เป็นหน่วยงานกลางในการกำหนดทิศทางเชิงยุทธศาสตร์และกำหนดนโยบายการพัฒนาประเทศ การจัดทำแผนพัฒนาบนพื้นฐานความเข้มแข็งด้านวิชาการเพื่อผลักดันไปสู่การปฏิบัติให้บรรลุผลสัมฤทธิ์ เป็นองค์กรชั้นนำทางเศรษฐกิจและสังคมของประเทศ เป็นองค์กรวิชาการด้านการพัฒนาเศรษฐกิจและสังคมของประเทศ เพื่อให้เกิดผลสัมฤทธิ์ต่อภารกิจของรัฐ ความมีประสิทธิภาพ ความคุ้มค่าในเชิงภารกิจแห่งรัฐ การใช้ทรัพยากรอย่างคุ้มค่าและตอบสนองต่อความต้องการของประชาชน โดยให้มีอำนาจหน้าที่ ดังต่อไปนี้

- 1) ศึกษาและวิเคราะห์ภาวะเศรษฐกิจและสังคม เพื่อเสนอแนะจุดหมายและนโยบายแห่งการพัฒนาเศรษฐกิจและสังคมของประเทศ
- 2) พิจารณาแผนงานและโครงการพัฒนาของส่วนราชการและรัฐวิสาหกิจ
- 3) ศึกษาเกี่ยวกับกำลังเงิน กำลังคน และทรัพยากรอื่นที่มีอยู่และอาจหามาได้และการจัดหาทรัพยากรดังกล่าวเพื่อประโยชน์ของรัฐ
- 4) จัดทำข้อเสนอ โดยหารือกับส่วนราชการที่มีหน้าที่เกี่ยวกับงบประมาณแผ่นดิน ในเรื่องที่เกี่ยวข้องกับรายจ่ายประจำปีของส่วนราชการและรัฐวิสาหกิจ สำหรับสินทรัพย์ถาวรหลักที่เพิ่มขึ้น เพื่อใช้ในการพัฒนา รวมทั้งจำนวนเงินที่ใช้จ่ายเพื่อการนี้ไม่ว่าจ่ายจากงบประมาณแผ่นดิน เงินกู้ยืม เงินกำไรที่ได้สะสมไว้ หรือเงินอื่นใดก็ตาม
- 5) ศึกษาและวิเคราะห์รายจ่ายที่จ่ายจริงสำหรับการสร้างและการบำรุงรักษาสินทรัพย์ถาวรหลักที่ใช้ในการพัฒนาเศรษฐกิจและสังคมเพื่อให้คำแนะนำเกี่ยวกับการแก้ไขรายจ่ายเหล่านั้น

- 6) ศึกษาและวิเคราะห์รายจ่ายที่จ่ายจริงสำหรับการจัดบริการทางเศรษฐกิจและสังคม เพื่อให้คำแนะนำเกี่ยวกับการแก้ไขรายจ่ายเหล่านั้น
- 7) พิจารณาให้คำแนะนำและกำหนดหลักการให้ส่วนราชการและรัฐวิสาหกิจ เพื่อจัดทำแผนงานและโครงการพัฒนาที่จะขอความช่วยเหลือจากต่างประเทศในทางวิชาการ การเงิน การกู้ยืม และการดำเนินการ รวมทั้งการให้ความช่วยเหลือแก่ต่างประเทศ
- 8) ติดตามและประเมินผลการพัฒนาตามแผนพัฒนาการเศรษฐกิจและสังคมแห่งชาติ และรายงานผลต่อสาธารณะ พร้อมทั้งติดตามประเมินแผนงานโครงการพัฒนาของส่วนราชการและรัฐวิสาหกิจ โดยคำนึงถึงหลักการของผลผลิตและผลลัพธ์ และให้คำแนะนำเกี่ยวกับการเร่งรัด ปรับปรุงหรือเลิกล้มแผนงานและโครงการพัฒนาอันหนึ่งอันใดเมื่อเห็นสมควร
- 9) ปฏิบัติการอื่นใดตามที่กฎหมายกำหนดให้เป็นอำนาจหน้าที่ของสำนักงานคณะกรรมการพัฒนาเศรษฐกิจและสังคมแห่งชาติ หรือตามที่นายกรัฐมนตรี หรือคณะรัฐมนตรีมอบหมาย

จากอำนาจหน้าที่และภารกิจของสำนักงานคณะกรรมการพัฒนาการเศรษฐกิจและสังคมแห่งชาติ แสดงให้เห็นว่ามีบทบาทและหน้าที่แตกต่างจากสำนักงานสภาที่ปรึกษาเศรษฐกิจและสังคมแห่งชาติ เนื่องจากสำนักงานสภาที่ปรึกษาเศรษฐกิจและสังคมแห่งชาติ ทำหน้าที่เป็นเพียงหน่วยวิชาการ เลขานุการและธุรการให้กับสภาที่ปรึกษาเศรษฐกิจและสังคมแห่งชาติ มิได้มีหน้าที่โดยตรงเกี่ยวกับการบริหารราชการแผ่นดินของรัฐบาล เช่นเดียวกับกรณีของสำนักงานคณะกรรมการพัฒนาการเศรษฐกิจและสังคมแห่งชาติ

แต่อย่างไรก็ตามเนื่องจากชื่อของทั้ง 2 หน่วยงานมีความใกล้เคียงกัน จึงมักทำให้ผู้ที่ได้ยินชื่อของสำนักงานสภาที่ปรึกษาเศรษฐกิจและสังคมแห่งชาติ มักจะเข้าใจว่าเป็นสำนักงานคณะกรรมการพัฒนาการเศรษฐกิจและสังคมแห่งชาติ เนื่องจากสำนักงานคณะกรรมการพัฒนาการเศรษฐกิจและสังคมแห่งชาตินั้น ได้ก่อกำเนิดมาเป็นเวลาหลายทศวรรษ ในขณะที่สำนักงานสภาที่ปรึกษาเศรษฐกิจและสังคมแห่งชาติ เพิ่งก่อกำเนิดขึ้นมาเมื่อไม่นานหากเปรียบเทียบกับสำนักงานคณะกรรมการพัฒนาการเศรษฐกิจและสังคมแห่งชาติ

9. เทคโนโลยีสารสนเทศเพื่อการมีส่วนร่วมของภาคประชาชน

เทคโนโลยีสารสนเทศและการสื่อสาร (Information and Communication Technology: ICT) ได้กลายเป็นเครื่องมือที่สำคัญประการหนึ่งในการสร้างการมีส่วนร่วมของภาคประชาชนในยุคโลกาภิวัตน์



สำนักงานสภาที่ปรึกษาเศรษฐกิจและสังคมแห่งชาติ จึงได้จัดทำและพัฒนาเว็บไซต์ www.nesac.go.th เพื่อเป็นช่องทางในการมีส่วนร่วมของภาคประชาชนกับสำนักงานสภาที่ปรึกษาเศรษฐกิจและสังคมแห่งชาติ และสภาที่ปรึกษาเศรษฐกิจและสังคมแห่งชาติ โดยได้เปิดให้บริการเว็บไซต์มาตั้งแต่ พ.ศ. 2544 ทำให้ ณ วันที่ 16 กรกฎาคม 2551 มีผู้เข้าเยี่ยมชมและรวมสะท้อนประเด็นปัญหาเศรษฐกิจและสังคมผ่านทางเว็บไซต์เป็นจำนวนกว่า 525,005 คน นอกจากนี้ในช่วงที่มีการ

จัดทำร่างรัฐธรรมนูญแห่งราชอาณาจักรไทย พ.ศ. 2550 สำนักงานสภาที่ปรึกษาเศรษฐกิจและสังคมแห่งชาติ โดยความร่วมมือในการสนับสนุนซอฟต์แวร์และฮาร์ดแวร์ของบริษัท สามารถเทลคอม จำกัด ได้เปิดเว็บไซต์รับฟังความคิดเห็นเกี่ยวกับสาระสำคัญที่ควรบัญญัติไว้ในรัฐธรรมนูญ และความคิดเห็นของประชาชนที่มีต่อร่างรัฐธรรมนูญแห่งราชอาณาจักรไทย พ.ศ. 2550 และมีแนวโน้มเพิ่มขึ้นอย่างต่อเนื่องจากผลการสำรวจของสำนักงานสถิติแห่งชาติ เมื่อ พ.ศ. 2550 พบว่าคนไทยใช้อินเทอร์เน็ตประมาณ 9.32 ล้านคน แสดงให้เห็นว่าภาคประชาชนได้เห็นความสำคัญของอินเทอร์เน็ตในฐานะช่องทางการสื่อสารอีกช่องทางหนึ่ง ที่สามารถสนองตอบต่อความต้องการรับรู้ข้อมูลข่าวสาร บริการ การร่วมแสดงความคิดเห็นต่างๆ โดยไม่มีข้อจำกัดด้านเวลา สถานที่เข้ามาเกี่ยวข้อง เพราะเพียงแค่สามารถเข้าถึงอินเทอร์เน็ตได้ ก็จะสามารถเข้าถึงสืบค้นข้อมูลและร่วมแสดงความคิดเห็นทางเว็บไซต์ได้

10. อนาคตสำนักงานสภาที่ปรึกษาเศรษฐกิจและสังคมแห่งชาติ

จากการที่รัฐธรรมนูญแห่งราชอาณาจักรไทย พ.ศ. 2550 มาตรา 258 ได้บัญญัติให้สำนักงานสภาที่ปรึกษาเศรษฐกิจและสังคมแห่งชาติ เป็นหน่วยงานที่เป็นอิสระในการบริหารงานบุคคล การงบประมาณ และการดำเนินการอื่น ทั้งนี้ตามที่กฎหมายบัญญัติ สภาที่ปรึกษาเศรษฐกิจและสังคมแห่งชาติ จึงได้เสนอให้มีการปรับปรุงแก้ไขเพิ่มเติมพระราชบัญญัติสภาที่ปรึกษาเศรษฐกิจและสังคมแห่งชาติ พ.ศ. 2543 เพื่อให้สอดคล้องตามบทบัญญัติแห่งรัฐธรรมนูญดังกล่าว จึงแต่งตั้งคณะทำงานเฉพาะกิจเพื่อปรับปรุงแก้ไขพระราชบัญญัติสภาที่ปรึกษาเศรษฐกิจและสังคมแห่งชาติ พ.ศ. 2543 และสภาที่ปรึกษาเศรษฐกิจและสังคมแห่งชาติ ในคราวประชุมครั้งที่ 18/2550 เมื่อวันที่ 27 กันยายน 2550 ได้

พิจารณาร่างพระราชบัญญัติสภาที่ปรึกษาเศรษฐกิจและสังคมแห่งชาติ (ฉบับที่ ..) พ.ศ. เพื่อปรับปรุงสำนักงานสภาที่ปรึกษาเศรษฐกิจและสังคมแห่งชาติให้เป็นหน่วยงานที่เป็นอิสระ โดยขอแก้ไขเพิ่มเติมพระราชบัญญัติสภาที่ปรึกษาเศรษฐกิจและสังคมแห่งชาติ พ.ศ. 2543 ในส่วนที่เกี่ยวกับสำนักงานสภาที่ปรึกษาเศรษฐกิจและสังคมแห่งชาติ ดังนี้

- (1) สํารวจ ศึกษา และวิเคราะห์เรื่องที่จะต้องเสนอให้สภาที่ปรึกษาเศรษฐกิจและสังคมแห่งชาติพิจารณา
 - (2) รับผิดชอบในงานธุรการของสภาที่ปรึกษาเศรษฐกิจและสังคมแห่งชาติ
 - (3) เป็นหน่วยงานทางวิชาการให้แก่สภาที่ปรึกษาเศรษฐกิจและสังคมแห่งชาติ และสนับสนุนให้มีการศึกษาวิจัยและเผยแพร่กิจการของสภาที่ปรึกษาเศรษฐกิจและสังคมแห่งชาติ
 - (4) ดำเนินการต่างๆ ในการสรรหาและแต่งตั้งสมาชิก
 - (5) จัดทำรายงานประจำปีเกี่ยวกับผลงานและอุปสรรคในการดำเนินงานของสภาที่ปรึกษาเศรษฐกิจและสังคมแห่งชาติ เพื่อเสนอต่อคณะรัฐมนตรี สภาผู้แทนราษฎรและวุฒิสภา
 - (6) ปฏิบัติการอื่นใดตามที่สภาที่ปรึกษาเศรษฐกิจและสังคมแห่งชาติมอบหมาย
- นอกจากนี้ยังกำหนดให้ มีเลขาธิการสภาที่ปรึกษาเศรษฐกิจและสังคมแห่งชาติ 1 คน รับผิดชอบการปฏิบัติงานของสำนักงานสภาที่ปรึกษาเศรษฐกิจและสังคมแห่งชาติขึ้นตรงต่อประธานสภาที่ปรึกษาเศรษฐกิจและสังคมแห่งชาติ และเป็นผู้บังคับบัญชาข้าราชการ พนักงานและลูกจ้างสำนักงานสภาที่ปรึกษาฯ โดยจะมีรองเลขาธิการไม่เกิน 2 คน เป็นผู้ช่วยสั่งและปฏิบัติราชการด้วยก็ได้
- ในกิจการของสำนักงานสภาที่ปรึกษาเศรษฐกิจและสังคมแห่งชาติ ที่เกี่ยวกับบุคคลภายนอก ให้เลขาธิการสภาที่ปรึกษาเศรษฐกิจและสังคมแห่งชาติ เป็นผู้แทนของสำนักงาน เพื่อการนี้เลขาธิการจะมอบอำนาจให้บุคคลใดปฏิบัติราชการเฉพาะอย่างแทนก็ได้ ทั้งนี้ ต้องเป็นไปตามระเบียบที่คณะกรรมการข้าราชการสำนักงานสภาที่ปรึกษาเศรษฐกิจและสังคมแห่งชาติกำหนด

11. บทส่งท้าย

สำนักงานสภาที่ปรึกษาเศรษฐกิจและสังคมแห่งชาติ ในวันวานที่ผ่านมาจึงมีสถานะที่เหมือนกับหน่วยงานเลขาธิการของสภาผู้แทนราษฎร และวุฒิสภา กล่าวคือเป็นฝ่ายสนับสนุนทั้งทางด้านธุรการ เลขานุการและวิชาการแก่สมาชิกสภาที่ปรึกษาเศรษฐกิจและสังคมแห่งชาติ จำนวน 99 คน รวมตลอดถึงคณะทำงานต่างๆ ที่สภาที่ปรึกษาเศรษฐกิจและสังคมแห่งชาติแต่งตั้งขึ้น แต่ด้วยจำนวนบุคลากรที่มีอยู่อย่างจำกัด ทำให้ในระยะแรกบุคลากรส่วนใหญ่ต้องทำงานอย่างหนักในด้านการสนับสนุนการดำเนินงานด้านธุรการและเลขานุการแก่สภาที่ปรึกษาฯ ไม่ว่าจะเป็นการเบิกจ่ายค่าเดินทาง เบี้ยประชุม การจัดประชุม การเตรียมระเบียบวาระการประชุม รายงานการประชุม การจัดสัมมนา เวทีสาธารณะ และการเดินทางไปศึกษาดูงานต่างๆ จึงทำให้ภาพการสนับสนุนงานทางด้านวิชาการของสำนักงานสภาที่ปรึกษาเศรษฐกิจและสังคมแห่งชาติ ไม่โดดเด่นเหมือนกับสำนักงานคณะกรรมการพัฒนาการเศรษฐกิจและสังคมแห่งชาติ (สศช.) และในสายตาของประชาชนทั่วไปมักจะเข้าใจว่าเป็นหน่วยงานเดียวกัน ผู้เขียนจึงเห็นว่าบทบาทของสำนักงานสภาที่ปรึกษาเศรษฐกิจและสังคมแห่งชาติ ในอนาคต จะต้องสร้างความ

โดดเด่นในฐานะหน่วยงานทางวิชาการด้านเศรษฐกิจและสังคมซึ่งมีฐานมาจากภาคประชาชน ในขณะที่สำนักงานคณะกรรมการพัฒนาการเศรษฐกิจและสังคมแห่งชาติ เป็นหน่วยงานทางด้านวิชาการด้านเศรษฐกิจและสังคมที่มีฐานมาจากภาครัฐ ส่วนงานด้านธุรการและเลขานุการนั้น ควรวิเคราะห์กระบวนการให้ชัดเจน หากกระบวนการใดที่สามารถจัดจ้างภาคเอกชนเข้ามาดำเนินการได้ (Outsourcing) ก็ควรดำเนินการจ้างภาคเอกชนเข้ามาดำเนินการแทน เพื่อให้เกิดประสิทธิภาพในการให้บริการ เช่นเดียวกับกรณีการออกหนังสือเดินทางของกรมการกงสุล ที่ได้ว่าจ้างเอกชนเข้ามาดำเนินการ

นอกจากนี้ ในภารกิจการสรรหาสมาชิกสภาที่ปรึกษาเศรษฐกิจและสังคมแห่งชาติ เมื่อครบวาระการดำรงตำแหน่ง (3 ปี) ควรมีหน่วยงานอิสระ อาทิ สำนักงานคณะกรรมการการเลือกตั้ง (กกต.) เป็นผู้รับภารกิจด้านการสรรหาสมาชิกสภาที่ปรึกษาฯ ไปดำเนินการโดยสำนักงานสภาที่ปรึกษาฯ เป็นหน่วยสนับสนุนการดำเนินงานตามขอบเขตอำนาจหน้าที่ที่กำหนดขึ้น ทั้งนี้ เพื่อป้องกันปัญหาเรื่องผลประโยชน์ทับซ้อนและการเข้ามาแทรกแซงการดำเนินงานกระบวนการสรรหาของสมาชิกสภาที่ปรึกษาฯ ซึ่งปฏิบัติหน้าที่รักษาการในระหว่างกระบวนการสรรหาสมาชิกสภาที่ปรึกษาเศรษฐกิจและสังคมแห่งชาติ ชุดใหม่ อย่างไรก็ตามนี้ อาจจะไม่ใช่วางออกที่ดีที่สุด ผู้เขียนก็หวังว่าท่านผู้รู้ทั้งหลายคงจะได้ช่วยกันคิดหาทางออกที่เหมาะสมที่สุดสำหรับกระบวนการสรรหาสมาชิกสภาที่ปรึกษาฯ ทั้งนี้เพื่อให้เกิดความโปร่งใส ทัวถึง เป็นธรรม ถูกต้อง รวดเร็ว ภายใต้การมีส่วนร่วมของภาคประชาชน ไม่เป็นช่องทางให้บุคคล หรือกลุ่มบุคคลใดบุคคลหนึ่งเข้ามาแสวงหาผลประโยชน์จากกระบวนการสรรหาสมาชิกสภาที่ปรึกษาเศรษฐกิจและสังคมแห่งชาติ

12. อ้างอิง

สถิติแห่งชาติ, สำนักงาน. **คุณภาพชีวิตคนไทยปี 2550** สถิติ : ตัวชี้วัดการขับเคลื่อนสังคม. กรุงเทพฯ : พี. เอ. สีฟวิ่ง, 2551.

คณะกรรมการพัฒนาการเศรษฐกิจและสังคมแห่งชาติ, สำนักงาน. **กฎกระทรวงแบ่งส่วนราชการ (9 ตุลาคม 2545).**

<http://www.nesdb.go.th/Default.aspx?tabid=140> ค้นคืนเมื่อวันที่ 17 พฤศจิกายน 2551.

สภาที่ปรึกษาเศรษฐกิจและสังคมแห่งชาติ, สำนักงาน. **สภาที่ปรึกษาเศรษฐกิจและสังคมแห่งชาติ องค์กรสะท้อนปัญหา...จากประชาสูรัฐ.** พิมพ์ครั้งที่ 5. กรุงเทพฯ : อมรินทร์พริ้นติ้งแอนด์พับลิชชิ่ง, 2551.

_____. **พระราชบัญญัติสภาที่ปรึกษาเศรษฐกิจและสังคมแห่งชาติ พ.ศ. 2543 และแก้ไขเพิ่มเติม (ฉบับที่ 2) พ.ศ. 2547 พระราชกฤษฎีกาเบี่ยงประชุมและค่าใช้จ่ายในการดำเนินงานของสมาชิกสภาที่ปรึกษาเศรษฐกิจและสังคมแห่งชาติ พ.ศ. 2544** กฎกระทรวงแบ่งส่วนราชการสำนักงานสภาที่ปรึกษาเศรษฐกิจและสังคมแห่งชาติ พ.ศ. 2549. พิมพ์ครั้งที่ 5. กรุงเทพฯ : อรุณการพิมพ์, 2551.

องค์กรสภาที่ปรึกษาเศรษฐกิจและสังคมแห่งชาติบนเส้นทางการพัฒนาท่ามกลางความหลากหลาย.

<http://www2.nesac.go.th/document/show11.php?did=07020005> ค้นคืนเมื่อวันที่ 26 กันยายน 2551.